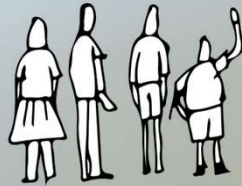




CONCEPT DORPSONTWIKKELPLAN



Over de toekomst
van Keppel & Eldrik!



Inleiding

- *DOP, wat is het?*

Als dorpen Hoog-Keppel, Laag-Keppel en Eldrik wordt vanuit de Dorpsraad elke 10 jaar een Dorpsontwikkelplan gemaakt op verzoek van gemeente Bronckhorst. Met het Dorpsontwikkelplan bepalen we samen als bewoners waar wij naar toe willen met onze dorpen en onze woonomgeving, Plannen en ideeën voor de toekomst kunnen we dus hierin kwijt. Ook kan de Dorpsraad dit plan gebruiken om naast de ontwikkelingen te leggen die de gemeente voor staat en daarover in discussie te gaan.

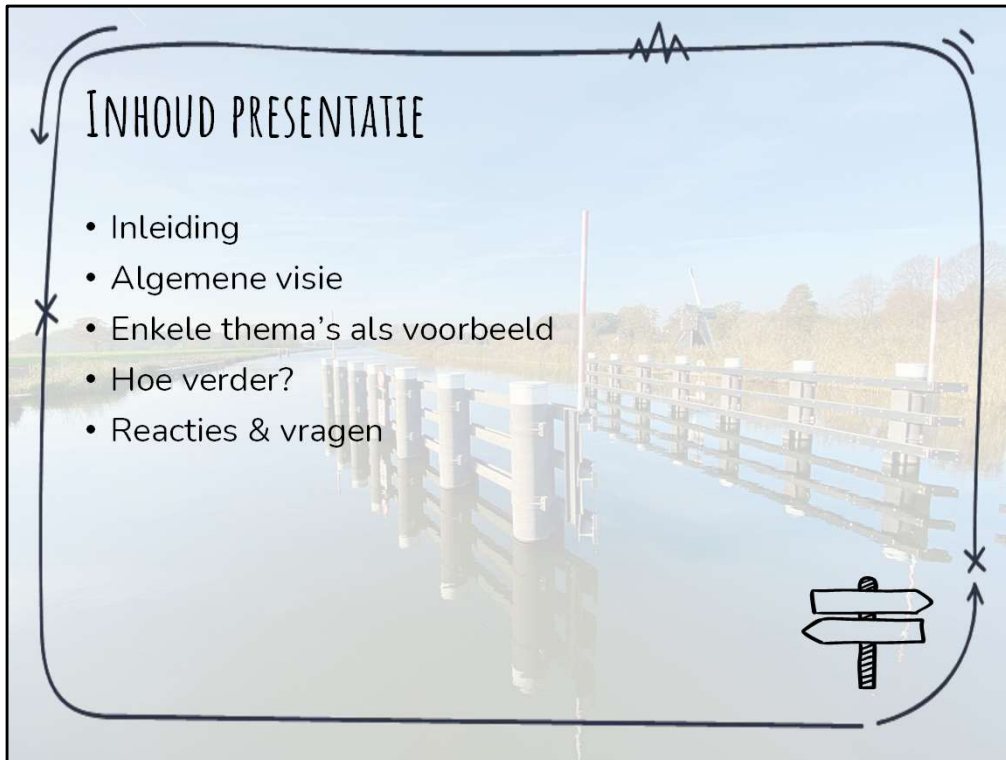
- *Wat/wie is de werkgroep DOP?*

De DOP werkgroep is begonnen in het voorjaar 2023. Het bestaat op dit moment uit 8 mensen, allemaal vanuit hun eigen expertise. (Ronald, Toon, Nellie, Roeland, Lenie, André, Rick, Henriët) Twee mensen hiervan (Ronald en Toon) zitten ook in de Dorpsraad.

- *Wat gaan we doen vanavond?*

Vorig jaar in november hebben we een bewonersavond gehad. Vanavond willen we met jullie delen waar we nu staan. Op basis van al ons

onderzoek en de informatie uit bewonersavond hebben we – in concept - een toekomstvisie opgesteld. Graag horen we wat jullie daarvan vinden. En natuurlijk horen we graag al jullie opmerkingen en feedback.



Inhoud presentatie

Hoe is deze presentatie opgebouwd?

- Een korte inleiding
- Vervolgens gaan we de algemene visie met jullie delen
- Dan bespreken we enkele van de thema's waar we naar hebben gekeken met de ambities die we daarvoor hebben
- Hoe gaan we nu verder?
- Ter afronding bieden we ruimte voor reacties en vragen.



Algemene visie (1)

- *Wat hebben we gedaan?*
 - Thematisch onderzoek, bewonersavond

Het brede onderwerp van de toekomst van onze dorpen en woonomgeving hebben we opgesplitst in thema's, namelijk: wonen, gezondheid/welzijn, natuur/landschap, leefomgeving & klimaat, landbouw, verkeer/mobiliteit. Ook is het thema energie sinds kort in het dorpsontwikkelpun opgenomen. Het afgelopen jaar hebben we per thema de huidige situatie, de knelpunten en de kansen verkend. We hebben beleidsstukken gelezen, vakkennis ingezet, gesprekken gevoerd en heel veel met elkaar gespard over inhoud en aanpak. Dit alles aangevuld met de respons van jullie als bewoners tijdens de bewonersavond in november vorig jaar.
 - Conclusies

Onze belangrijkste conclusie is dat veel van de knelpunten en negatieve zaken die we in ons gebied ervaren grotendeels terug te voeren zijn op een gebrekkige balans tussen de verschillende functies.

- *Waar staan we nu?*

Dus waar staan we nu? Aan de ene kant zien we die prettige woon- en werkplek. Aan de andere kant zien we al die dingen die op ons afkomen. Denk aan de landbouw die in de knel zit, het toenemende verkeer, de vergrijzing, voorzieningen die onder druk staan, een tekort aan vrijwilligers, droogte of juist teveel nattigheid, afnemende gezondheid en eenzaamheid, een verschrallend landschap en onvoldoende biodiversiteit

ALGEMENE VISIE



- En hoe nu verder?
 - Koers en motto

“Wij maken Keppel en Eldrik.”
 - De overkoepelende vraag:

“Wat winnen we als hele gemeenschap bij deze ontwikkeling?”
 - Vijf kernwaarden:
 - Gemeenschapszin
 - Leefbaarheid
 - Verbinding
 - Welvaart
 - Welzijn

Algemene visie (2)

- *En hoe nu verder?*
 - Wat is onze koers?

Al deze onderwerpen vragen tegelijkertijd om aandacht. De kunst is om niet zo maar iets te doen, maar om mogelijke oplossingen zorgvuldig van alle kanten te bekijken en af te wegen, om te zorgen dat Keppel en Eldrik ook in de toekomst een fijne, prettige plek zal blijven om te leven, te wonen en te werken. Onze continue aandacht is nodig. En daarbij kunnen we niet alleen naar anderen kijken, zoals de gemeente, de provincie of wie dan ook. Als inwoners zullen zelf de koers moeten bepalen, zodat we onze behoeften en belangen voldoende zullen blijven herkennen. Als motto voor dit dorpsontwikkelplan zitten we daarom te denken aan: “Wij maken Keppel en Eldrik”
 - Overkoepelende vraag

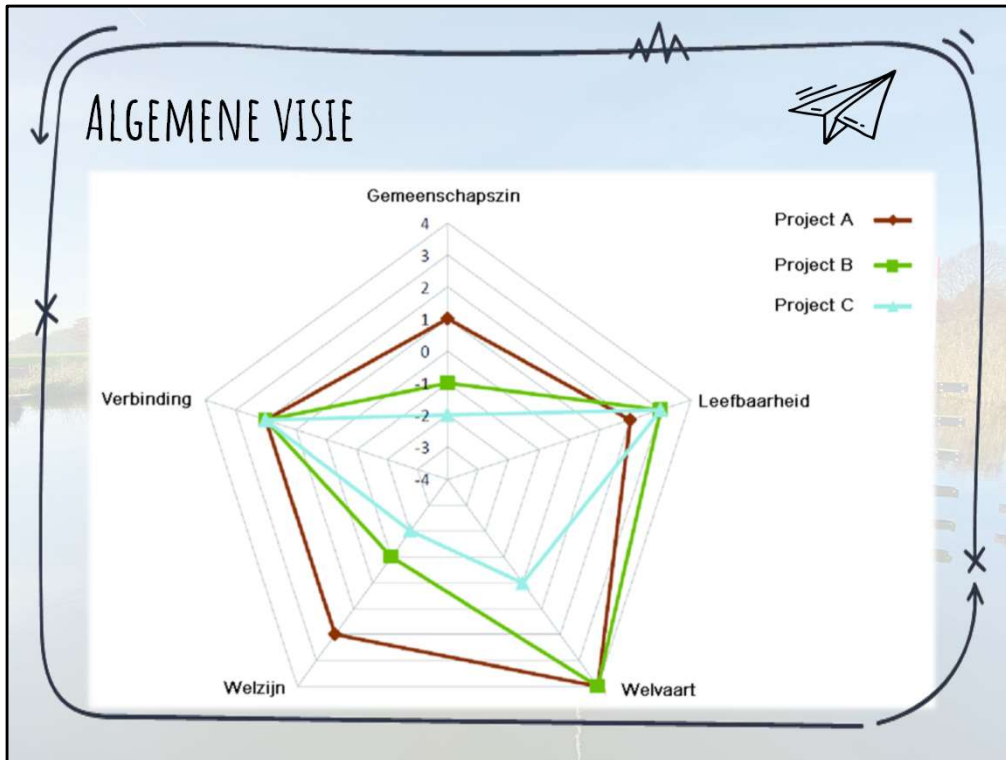
Bij elke ingreep en ontwikkeling zetten we in op de verbetering van de balans en samenhang tussen de verschillende thema’s: wonen, landbouw & bedrijvigheid, verkeer, energie, gezondheid &

welzijn, recreatie, natuur & landschap, en historische ontwikkeling. Bij nieuwe ontwikkelingen gaat de ene functie niet ten koste van de andere maar zoeken we gezamenlijk en op creatieve manier naar win-win-situaties. Het is een waardenafweging. De overkoepende vraag is dan ook “Wat winnen we als hele gemeenschap bij deze ontwikkeling”.

– Vijf kernwaarden

Hoe komen we daar, bij een gezonde waardenafweging voor de gemeenschap. Dat doen we door bij alle ontwikkelingen en ingrepen te kijken wat deze betekenen voor 5 centrale kernwaarden.

- *Gemeenschapszin*: de zin om contact te hebben, open te staan voor elkaar en elkaar te helpen, betrokkenheid bij elkaar en onze omgeving
- *Leefbaarheid*: een prettige en gezonde sociale en fysieke leefomgeving waar het goed toeven is voor mensen en de ons omringende flora en fauna
- *Verbinding*: de sociale relatie met de dorpen en buurschap. Maar ook de fysieke verbindingen naar het omringend landschap en ruimere omgeving
- *Welvaart*: bestaanszekerheid voor inwoners, bedrijven en maatschappelijke organisaties
- *Welzijn*: het welbevinden van inwoners. Dat gaat over gezondheid, milieu, veiligheid en sociale verbinding. Voor nu en de toekomstige generaties.



Algemene visie (2)

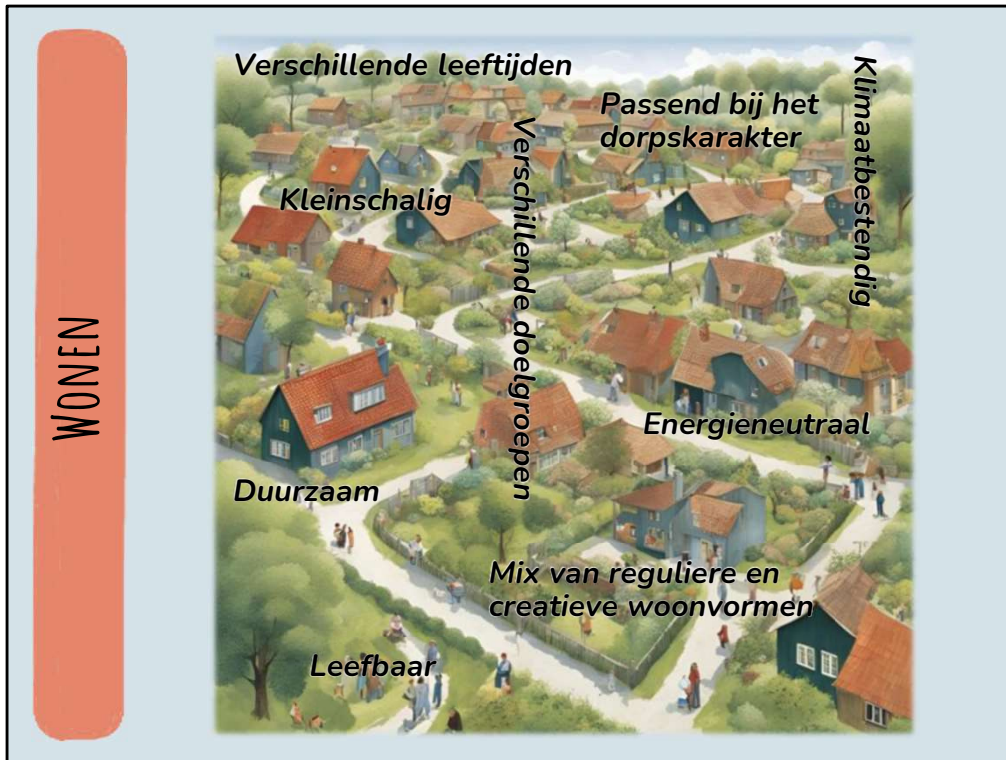
- *En hoe nu verder?*

- Vijf kernwaarden

Het effect van ingrepen en ontwikkelingen kunnen we in beeld brengen met een spinnenweb-diagram. Op de punten staan de centrale waarden. En elk project scoort anders.

Bijvoorbeeld:

- Investeren in een beweegvriendelijke en groene woonomgeving
- Afsluiting Dorpsstraat voor autoverkeer



Enkele thema's als voorbeeld

Vanuit de algemene visie hebben we per thema een visie, ambities en voorbeeldprojecten verwoordt. Een paar thema's bespreken we in deze presentatie

Wonen (1)

Bij wonen streven we naar het volgende [aanklikken en benoemen]

- Het aantrekken van verschillende leeftijdsgroepen, waaronder jongeren en gezinnen.
Meer bewoners en vooral jongere bewoners helpt voor ons voorzieningenniveau, vergroot het aantal handen om dingen te realiseren en zorgt ervoor dat initiatieven gemakkelijker van de grond komen.
- Energieneutrale woningen
- Nieuwbouw die past bij het dorpskarakter
- Kleinschalige bouw dus
- Die klimaatbestendig is
- En de leefbaarheid van de dorpen bevordert

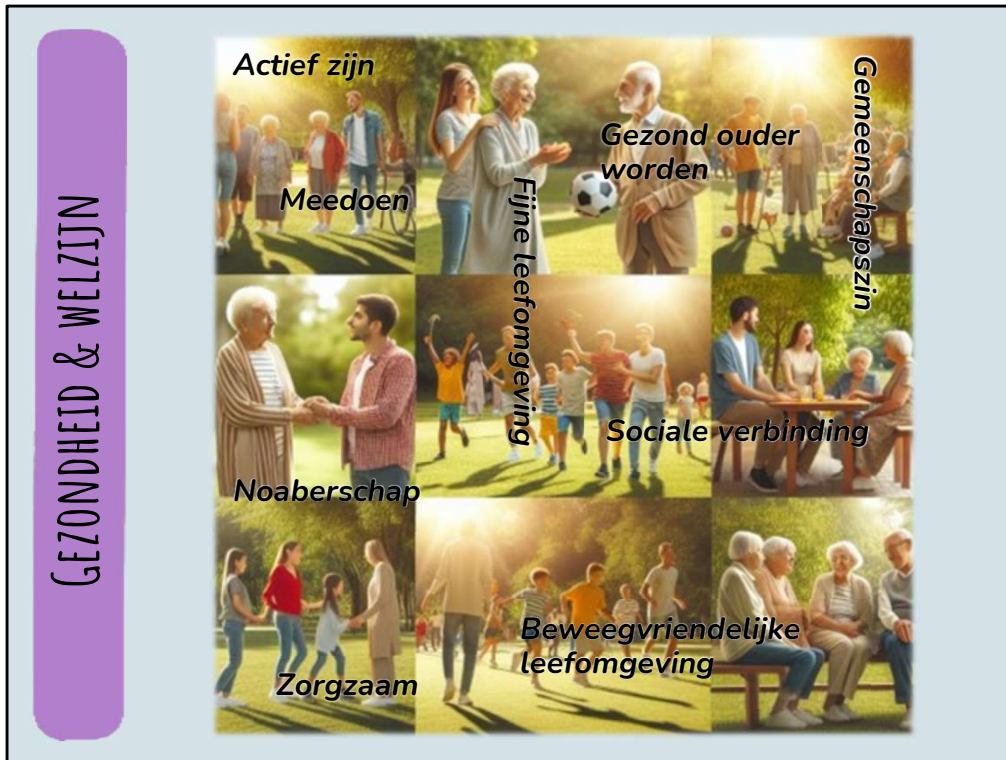
- Duurzaam materiaalgebruik
- Met een mix van reguliere en creatieve, vernieuwende woonvormen.



Wonen (2)

Welke projecten rollen hieruit?

- Het onderzoeken en toepassen van creatieve en duurzame woonvormen. En vooral die woonvormen die meer gericht zijn op samen leven en zorgen voor elkaar.
- Ook kunnen we kijken welke maatregelen doorstroming nu echt bevorderen
- Om als gebied interessanter te zijn voor jongeren en gezinnen, kunnen we kijken welke woonvormen daarvoor nodig zijn en hoe we die ook in ons gebied gerealiseerd krijgen.
- Nuttig is natuurlijk ook om naar geschikte bouwlocaties te kijken. Niet alleen in de dorpen, maar ook boerenerven of de landgoederen zijn interessant om in dit kader nader te onderzoeken.



Gezondheid & welzijn (1)

Bij het thema gezondheid en welzijn streven we het volgende na:

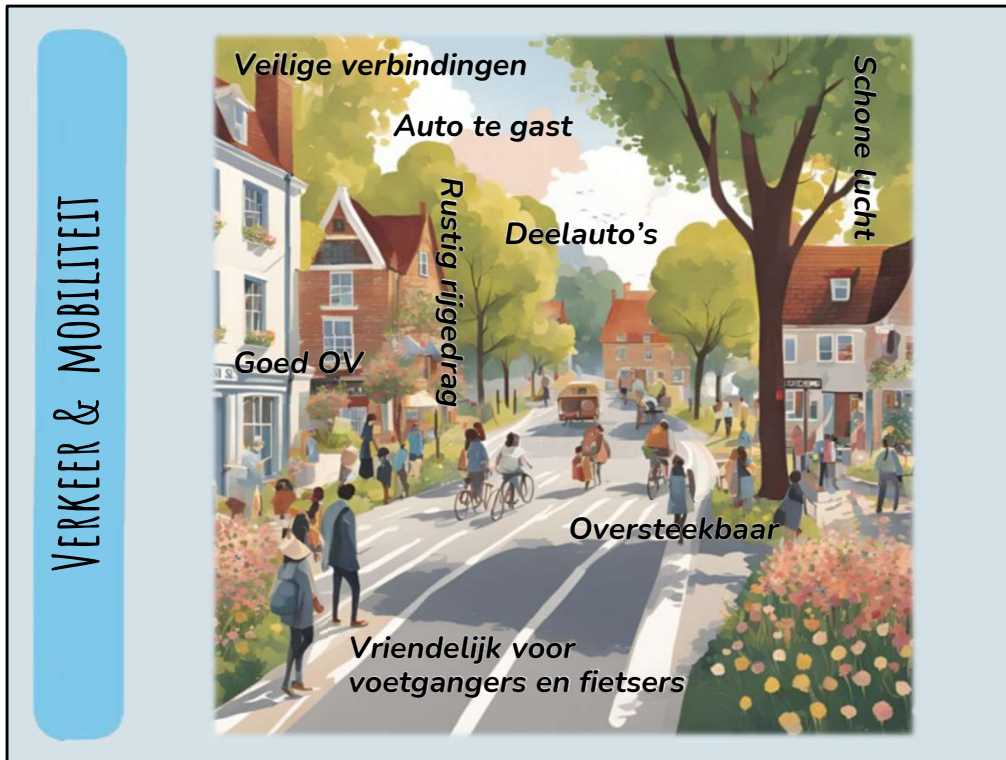
- Noaberschap, het omzien naar elkaar
- Gezond ouder kunnen worden
- Gemeenschapszin
- Actief zijn, die mogelijkheden bieden
- Een fijne leefomgeving waar je blij van wordt
- Een beweegvriendelijke leefomgeving ook
- Iedereen kan meedoen
- Zorgzaamheid



Gezondheid & welzijn (2)

Welke soort projecten hoort hier bij?

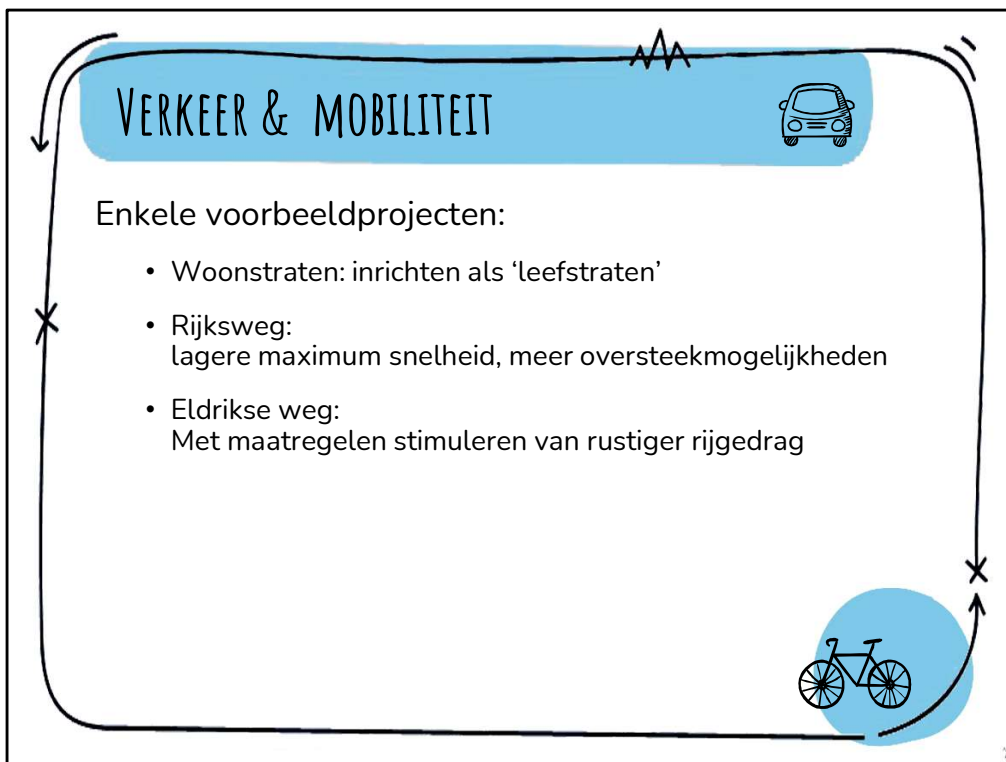
- Het stimuleren van buurt- en bewonersactiviteiten
- Actiever dan nu de niet-deelnemende bewoners bij activiteiten betrekken
- Het maken van een beweegvriendelijke, uitnodigende omgeving
- En ook aanpassingen in de woonomgeving maken die het contact leggen vergemakkelijken



Verkeer & mobiliteit (1)

Bij het thema verkeer hebben we de volgende ambities:

- In woonstraten is de auto te gast
- Rustig rijgedrag. Niet alleen in de woonstraten, maar ook op doorgaande wegen
- Drukke wegen moeten gemakkelijker oversteekbaar worden
- Verbindingen moeten veilig zijn
- En natuurlijk vriendelijk voor voetgangers en fietsers
- Schone lucht is van belang
- Het gebruik van deelauto's is het stimuleren waard
- En natuurlijk goed openbaar vervoer.



Verkeer & mobiliteit (2)

Welke projecten vloeien hier onder meer uit voort?

- Woonstraten inrichten als leefstraten
- Een lagere snelheid op de Rijksweg in en nabij de dorpen. Ook meer oversteekmogelijkheden, zodat het geen barrière vormt.
- Op de Eldrikse weg zijn maatregelen nodig om rustiger rijgedrag te stimuleren.



Hoe gaan we verder?

- *Wat moet er nog gebeuren?*
We zijn nog niet klaar met het Dorpsontwikkelpun. Vanavond is bedoeld om een eerste reactie te krijgen van jullie als bewoners. Deze gaan we natuurlijk verwerken. Ook gaan we het rapport schrijven, eventueel ook in website vorm. We zetten de puntjes op de i. In de eerste helft van 2025 hopen we het definitieve plan te kunnen opleveren.
- *Opzet werkgroepen, regiegroep*
Qua werkwijze zitten we te denken aan dezelfde manier als bij de DEP, met een regiegroep voor de hoofdlijnen en werkgroepen voor specifieke projecten of thema's. We gaan hiermee starten nadat we het plan definitief hebben gemaakt.



Wat vindt u?

En nu willen we jullie graag uitnodigen om jullie mening en ideeën te geven. Dat kan hier, mondeling. Maar ook hebben we een online mogelijkheid om een reactie achter te laten. Deze is via de QR-code te bereiken.



Bedankt voor uw aandacht

Hartelijk dank voor jullie aandacht en inbreng.